

MEMORIA ANUAL

2023

Mayo 2024



RED EMPRESARIAL POR LA DIVERSIDAD E INCLUSIÓN LGBTI



Índice

1. Carta del Presidente	3
2. REDI de un vistazo	5
2.1 Misión, visión y valores	10
2.2 Drivers y objetivos	12
2.3 Beneficios para las Asociadas	17
2.4 Órganos de Gobierno	19
2.5 Evolución de Asociadas	22
3. Resumen de actividades	28
4. Visibilidad en medios, publicaciones y estudios	55
5. Cuentas anuales	61
6. Avance de actividades 2024	64
7. Are you REDI?	68

Nota: el uso del lenguaje diverso es un desafío presente en el castellano, especialmente relevante cuando se tratan temas relacionados con la diversidad LGBTI. Para facilitar el proceso de lectura, se ha hecho uso del genérico masculino a lo largo de todo el documento, no obstante, REDI busca incluir a todas las personas sin excepción, por lo que ha de entenderse en el sentido amplio e inclusivo con todas las identidades de género.

1. Carta del Presidente



Borja Sainz de Aja
Presidente de REDI

Estimadas Asociadas,

Es un placer dirigirme a vosotras para presentaros la memoria anual de actividades de 2023 de REDI - Red Empresarial por la Diversidad e Inclusión LGBTI. Es un documento importante porque recoge el trabajo que, entre todos, hemos realizado y, sobre todo, la ilusión que hemos conseguido transformar en hechos y que nos inspira para seguir trabajando sin descanso por esta maravillosa causa.

2023 no ha sido un año cualquiera. Hemos celebrado nuestro 5º aniversario como asociación. Tenemos que felicitarnos por ello porque nuestro primer quinquenio de vida confirma que el proyecto que pusimos en marcha en 2018 no sólo era una aspiración emocionante, tantos años ansiada, sino también una iniciativa seria, profesional y muy necesaria para el ámbito profesional y empresarial de España.

Por ello, 2023 marca la consolidación de nuestro liderazgo como la primera y única red empresarial en España que promueve la gestión de la diversidad e inclusión LGBTI en el ámbito laboral.

Hemos incrementado nuestro ecosistema en 47 nuevas asociadas, de las cuales 36 son grandes empresas, llegando a ser un total de 244 asociadas. Hemos duplicado nuestro impacto mediático con respecto al año pasado, obteniendo una audiencia de 143.700.000.

Además, hemos lanzado varias iniciativas innovadoras que han supuesto un avance en la visibilidad, el reconocimiento y el empoderamiento de las personas LGBTI y sus aliadas en el mundo corporativo.

Entre ellas, quiero destacar, en primer lugar, el Portal para Asociadas, una intranet con acceso exclusivo a toda la formación, materiales, noticias y contactos REDI que constituye el repositorio más completo de habla hispana de información y recursos sobre la gestión de la diversidad LGBTI corporativa. Pero, hay muchas más, como el listado 'Top Líderes LGBTI en España 2023', el primero a nivel nacional de profesionales y personas aliadas de la diversidad LGBTI dentro del marco corporativo, el programa Supplier Diversity o el nuevo Chapter PYMES, para incentivar a las grandes corporaciones a contratar proveedores diversos y para que nuestras Asociadas pequeñas y medianas puedan conectar e intercambiar buenas prácticas.

También hemos seguido ofreciendo una amplia oferta formativa, adaptada al viaje cada empresa, con más de 80 talleres, sin abandonar el impulso, apoyo y organización de eventos para fomentar la visibilidad de

colectivos específicos (personas trans y lesbianas, singularmente), capacitar a las personas LGBTI empleadas y aliadas de nuestro ecosistema y difundir nuestra misión en el mundo corporativo y en la sociedad.

Asimismo, hemos colaborado con entidades de referencia, como BBVA y Pacto Mundial, para publicar el estudio "Gestión de la diversidad LGBT+ en España: Análisis de las acciones corporativas y su impacto en la inclusión de las personas LGBT+ en el contexto laboral".

En 2023, también nos hemos adherido a la Cámara de Comercio LGBTIQ de Europa (EGLCC), para fortalecer nuestra presencia y nuestro intercambio de buenas prácticas a nivel europeo.

Todo esto es solo una muestra del rigor y compromiso de nuestro maravilloso equipo directivo, con Marta Herraiz y Óscar Muñoz

al frente, y del impulso de todos vosotros.

Hay muchos programas en marcha y muchos más verán la luz en los próximos años, pero ahora es momento de reconocer y reflexionar sobre lo conseguido, que ha sido posible gracias a vuestro compromiso, vuestra participación y vuestra confianza en REDI. Sin vosotros, no habríamos podido alcanzar estos logros ni seguir avanzando hacia una sociedad más diversa, inclusiva y respetuosa con las personas LGBTI y sus derechos.

Os invitamos a leer y a difundir esta memoria anual de actividades de 2023 y deseamos que os sintáis orgullosos. Nosotros lo estamos mucho de todos vosotros.

Recibid un saludo muy cordial,

Borja Sainz de Aja
Presidente de REDI

2. REDI de un vistazo



La Asociación Red Empresarial por la Diversidad e Inclusión LGBTI (REDI) es el primer **ecosistema de empresas y profesionales** en España que trabaja para **fomentar entornos laborales seguros y respetuosos** con todas las personas, **independientemente de su identidad, expresión de género u orientación sexual.**

REDI es una Asociación que tiene como finalidad **promover el interés general**, contribuyendo a una sociedad española más respetuosa mediante el fomento de la **no discriminación y la igualdad de oportunidades.** Fue constituida en Madrid, el 5 de febrero de 2018, al amparo de la Ley Orgánica 1/2002, de 22 de marzo, reguladora del Derecho de Asociación y se rige por las normas que se establecen en la Ley, sus estatutos y su reglamento interno. **La Asociación tiene carácter apolítico y carece de ánimo de lucro.** REDI se constituyó en 2018 gracias al apoyo de 21 Asociadas fundadoras.

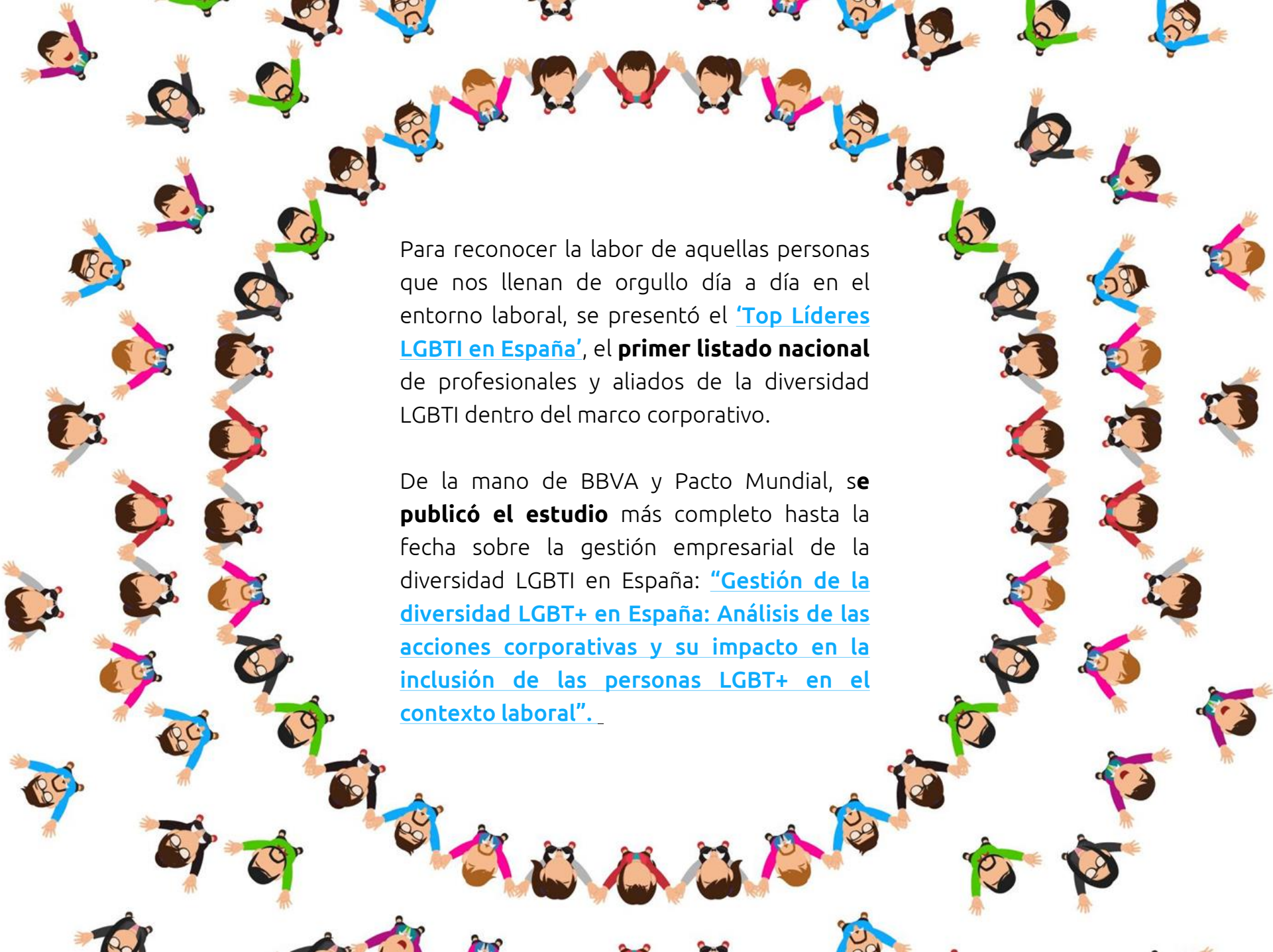
¡En 2023 REDI cumplió 5 años y llegó a 244 Asociadas!

Este nuevo hito nos trajo un año muy especial, repleto de logros, esfuerzo y celebración de muchos eventos y actividades para sus Asociadas y para la sociedad en general, entre las que destacaron:

El lanzamiento del Portal para Asociadas, una intranet con acceso exclusivo a toda la formación, materiales, noticias y contactos, que supone la digitalización de nuestros recursos para favorecer un uso más autónomo y sencillo de los servicios que ofrece REDI, siendo el mayor repositorio de habla hispana en materia de gestión de la Diversidad e Inclusión LGBTI corporativa.

El evento de celebración del **5º Aniversario de REDI 'El triunfo de la diversidad'**, con intervenciones de profesionales y líderes comprometidos con la diversidad, sirvió para poner en valor el esfuerzo invertido en Diversidad e Inclusión LGBTI y celebrar los triunfos alcanzados desde el nacimiento de la asociación.





Para reconocer la labor de aquellas personas que nos llenan de orgullo día a día en el entorno laboral, se presentó el [‘Top Líderes LGBTI en España’](#), el **primer listado nacional** de profesionales y aliados de la diversidad LGBTI dentro del marco corporativo.

De la mano de BBVA y Pacto Mundial, se **publicó el estudio** más completo hasta la fecha sobre la gestión empresarial de la diversidad LGBTI en España: [“Gestión de la diversidad LGBT+ en España: Análisis de las acciones corporativas y su impacto en la inclusión de las personas LGBT+ en el contexto laboral”](#).

2. REDI de un vistazo

En línea con nuestro compromiso por la diversidad a lo largo de toda la cadena de producción, [nos adherimos a la Cámara de Comercio LGBTIQ de Europa \(EGLCC\)](#) para incentivar a las grandes corporaciones a contratar proveedores diversos ('supplier diversity') en España.

Además, [relanzamos nuestro 'Chapter PYMES'](#) que permite a nuestras pequeñas y medianas empresas Asociadas conectar entre sí e intercambiar buenas prácticas y conocimientos sobre Diversidad e Inclusión LGBTI.

2023 fue un año de lleno de celebraciones y otras muchas actividades y eventos que se detallan más adelante en esta Memoria.

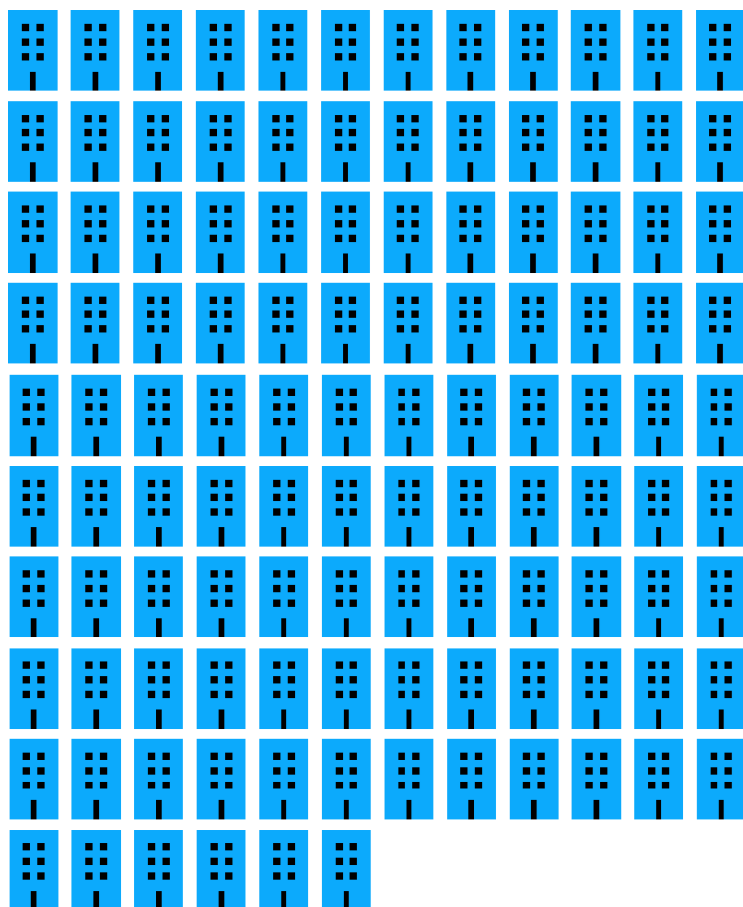
¡El ecosistema REDI sigue creciendo! Al finalizar el año 2023, la red contaba con **244 Asociadas** de todos los sectores y tamaños. Cada año son más las empresas que acompañadas, conectadas y capacitadas por REDI, se unen a la labor de eliminar los prejuicios socioculturales en torno a las personas LGBTI que, todavía hoy, obstaculizan su desarrollo profesional y bienestar en el trabajo.



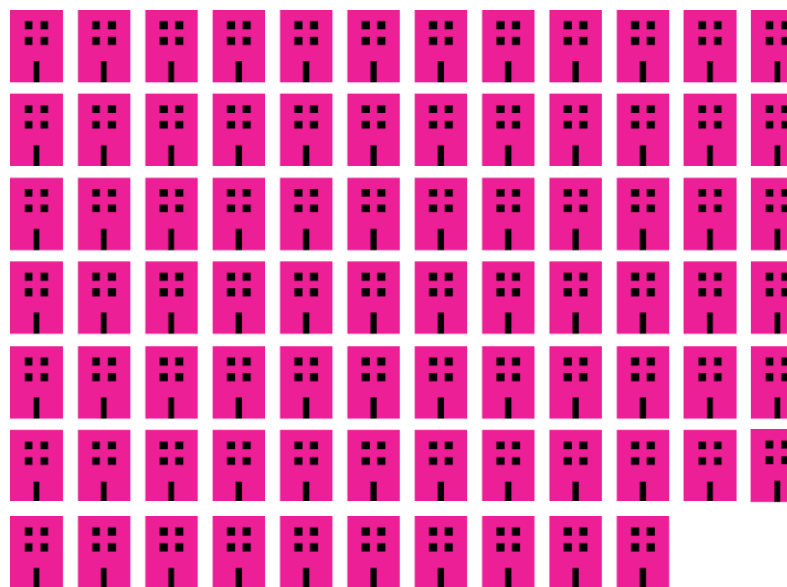
¡No te pierdas nuestro video resumen 2023!

¡Durante 2023 pasamos de 197 a **244 Asociadas!** (+47)

150 Grandes Empresas
(+36)



81 PYMES e Instituciones
(+10)



13 Amigos
(+1)



REDI llega a más de

750.000
empleados en España



2.1. Misión, visión y valores



Misión

Somos una asociación sin ánimo de lucro de empresas y profesionales con el compromiso común de fomentar un ambiente respetuoso en las organizaciones, potenciando la **visibilidad e inclusión del talento, con independencia de su orientación sexual, identidad o expresión de género.**



Visión

Contribuir a la 'normalización' social de las personas LGBTI en España y a la **eliminación de los prejuicios socioculturales que obstaculizan su desarrollo profesional** y pleno rendimiento.

2.1. Misión, visión y valores

Nuestros valores se engloban en **3 dimensiones**

PROFESIONAL

Somos profesionales multidisciplinares y hablamos el lenguaje de las empresas

EXPERIENCIA

Nos avalan datos, experiencia y buenas prácticas para la inclusión y diversidad LGBTI



VALORES
REDI

02

HUMANA

Contribuimos a crear una sociedad respetuosa e inclusiva

RESPECTO

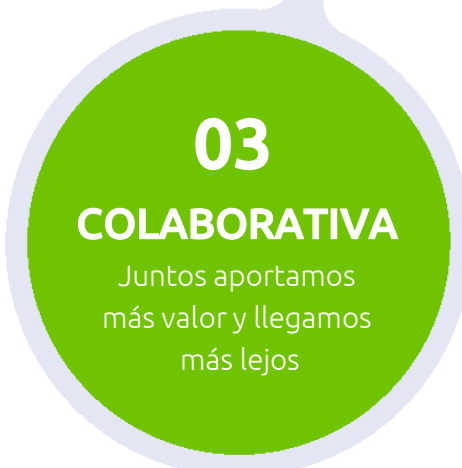
Respetamos a todas las personas con independencia de su identidad o expresión de género y su orientación sexual

COMPROMISO

Contribuimos a entornos laborales inclusivos para los empleados

UNIÓN

Nos unimos para hacer más visible nuestro compromiso con el respeto y la inclusión de la diversidad LGBTI



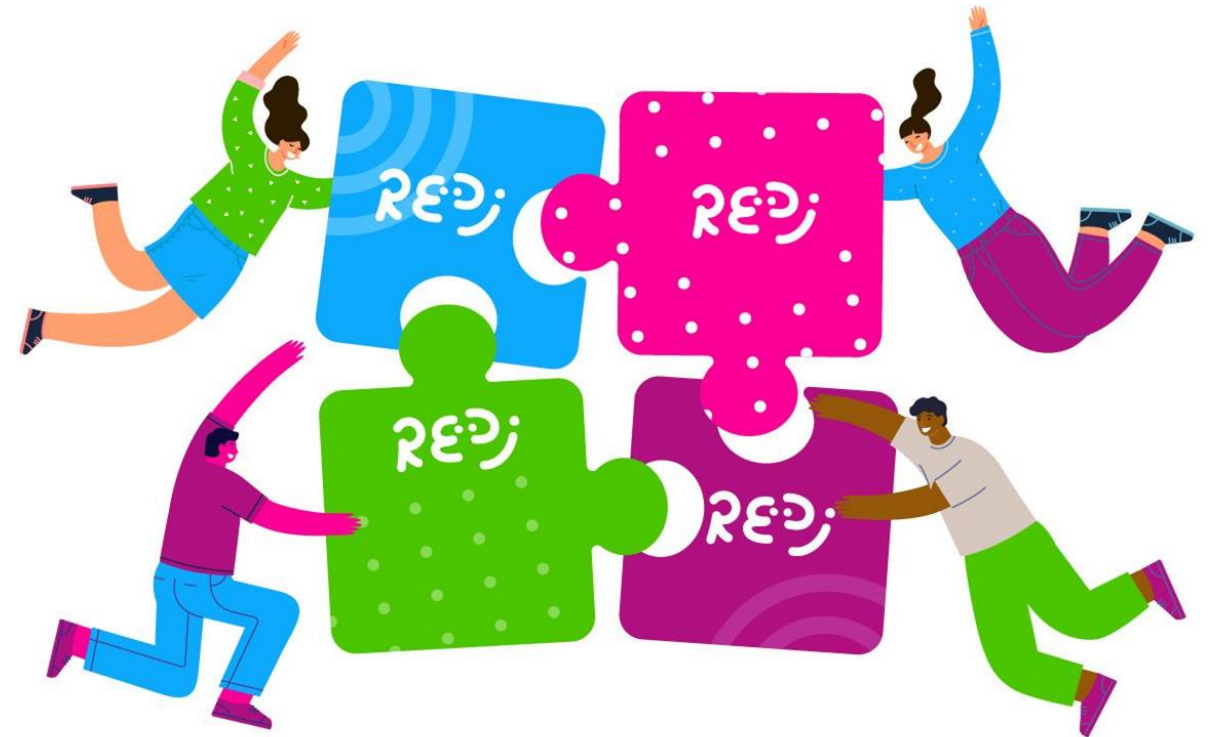
VISIBILIDAD

Aportamos visibilidad a la diversidad LGBTI y promovemos mejores prácticas en el ámbito empresarial y público

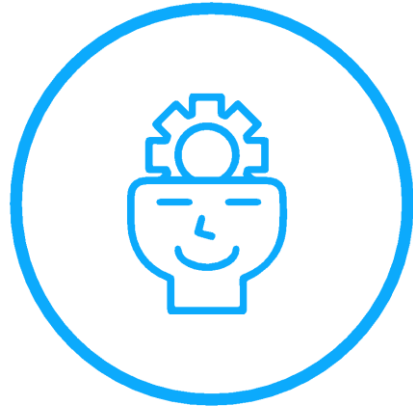
2.2. Drivers y objetivos

REDI se postula como un agente de cambio social que genera un valor 360° a su ecosistema en materia de Diversidad e Inclusión LGBTI, construyendo una experiencia centrada en el beneficio de sus Asociadas y el impacto positivo que estas obtienen y que, a su vez, aportan a la sociedad.

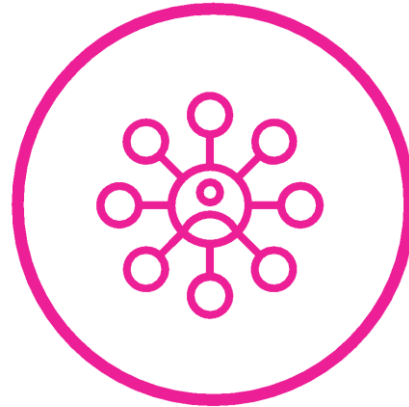
Para alcanzar este fin, la actividad de REDI se articula en torno a **tres drivers** y a unos **objetivos concretos** que los impulsan:



2.2. Drivers y objetivos



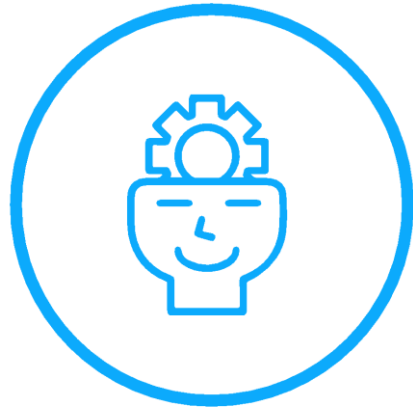
Activar



Conectar



Potenciar



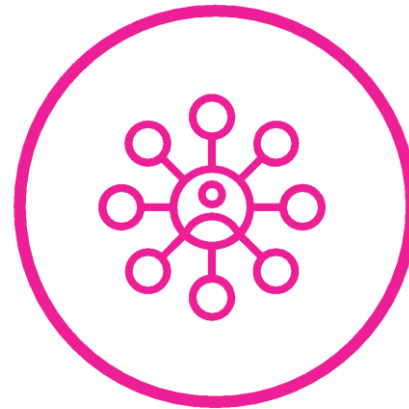
Activar

1. Sensibilizar acerca del valor y el papel que juegan la diversidad y la inclusión LGBTI en nuestra sociedad, poniendo foco en el impacto que genera en la gestión empresarial y de nuestro talento.

2. Generar y compartir conocimiento que ayude a descubrir y estar a la última de todas las tendencias, noticias y prácticas relevantes relacionadas con la D&I LGBTI en la empresa.

1. Conectar con el ecosistema de organizaciones y agentes públicos y privados clave en el ámbito diversidad y la inclusión LGBTI, generando una red de conexiones institucionales y estratégicas.

2. Conectar a las empresas Asociadas que forman parte de nuestra comunidad, facilitando un espacio común de oportunidades, colaboraciones y negocio.



Conectar

3. Conectar comunidades de empleados LGBTI, tanto interna como externamente, permitiendo una mayor interacción y networking transversal.

1. Acompañar a las empresas asociadas en su proceso de transformación cultural de D&I LGBTI aportando respuestas que generen confianza y seguridad a la hora de impulsar entornos inclusivos desde múltiples ámbitos (RRHH, *legal compliance*, etc).

2. Crear y ofrecer herramientas prácticas, útiles y de impacto que permitan a las empresas gestionar, en cada etapa, su estrategia de D&I LGBTI de su organización.

3. Potenciar el papel de nuestras organizaciones Asociadas como agentes de cambio visibilizando sus acciones e iniciativas, tanto interna como externamente.



Potenciar

2.3. Beneficios para las Asociadas

Las Asociadas a REDI disfrutan, desde el momento en que comienzan a formar parte del ecosistema, de una serie de **beneficios y servicios** que se articulan en torno a nuestros tres drivers: **Activar, Conectar** y **Potenciar**



Activar

Welcome Pack:

- sesión de onboarding/activación
- bienvenida en RRSS
- entrega de diploma con mención en nota de prensa

Uso del **logo REDI**

Aparición como Asociada en la página web, newsletter, memoria anual y eventos REDI

Talleres formativos disponibles en la 'Academia REDI' y "ad hoc" a precio reducido



Conectar

Invitación a **eventos y reuniones de networking** con nuestro ecosistema de empresas, grupos de empleados LGBTI y aliados, instituciones...

Chapters de intercambio de buenas prácticas e ideas inspiradoras

Acceso a **directorío de ponentes y voces expertas** para eventos corporativos internos



Potenciar

Acceso al **Portal para Asociadas**, intranet exclusiva para asociadas, con todos los materiales y formaciones on-line: ejemplos de buenas prácticas, programas formativos, guías, glosarios...

Soporte "ad hoc" en remoto para asesoramiento y atención de consultas

Soporte y participación en **eventos y congresos externos** públicos y privados

Post directos en RRSS y post generales de REDI, retuits ilimitados

2.3. Beneficios para las Asociadas

Durante 2023, el equipo REDI continuó con su esfuerzo para **hacer más accesible para las Asociadas el know-how de la Asociación**. El lanzamiento del nuevo **Portal para Asociadas** ha supuesto un paso más en **digitalización** y en ofrecer todos los beneficios REDI **en un solo lugar**: formaciones, materiales, noticias, directorios de contactos y mucho más. Esta herramienta digital nos ha ayudado a responder de manera eficiente las **más de 220 consultas ad-hoc** recibidas en 2023.

En la misma línea, seguimos ampliando el **Menú de Talleres REDI, formado por 13 workshops** diferentes que se agrupan bajo nuestros tres drivers: **Activa tu organización**, **Conecta con el ecosistema**, **Potencia la inclusión LGBTI**. Un servicio disponible para todas las Asociadas, que está diseñado para adaptarse a las necesidades específicas de cada una de ellas.

Además, hemos lanzado **dos nuevos webinars formativos 'REDI to Learn'** eminentemente prácticos y enfocados al uso de herramientas de gestión de la D&I.

Por otro lado, hemos continuado **ampliando nuestra comunidad 'REDI to Connect Employees'**, que conecta a profesionales y organizaciones de todo nuestro ecosistema, y celebrado **varios encuentros presenciales** con gran afluencia. Tras cada edición, elaboramos unos **idearios prácticos** donde se recogen las propuestas y buenas prácticas desarrolladas por la propia comunidad para la creación de entornos laborales más seguros para las personas LGBTI.

Nuestro **'Chapter Legal'**, el foro dentro de REDI dirigido a profesionales del Derecho de nuestras Asociadas, estuvo más activo que nunca durante el año 2023 debido a la aprobación de la Ley 4/2023 de 28 de febrero "*para la igualdad real y efectiva de las personas trans y para la garantía de los derechos de las personas LGTBI*". A lo largo del año, llevamos a cabo dos nuevos encuentros con foco en el intercambio de información y prácticas con respecto a la nueva ley y las medidas a aplicar en las empresas.

2.4. Órganos de Gobierno

Asamblea General



La **Asamblea General** es el órgano supremo de gobierno de la Asociación, y está **integrada por todas las Asociadas**.

De manera ordinaria, se reúne una vez al año para, entre otros, aprobar la gestión de la Junta Directiva y nombrar y cesar a sus miembros, examinar y aprobar las cuentas anuales, modificar los Estatutos, etc.

Junta Directiva

La Junta Directiva se encarga de la **gestión de la Asociación**. Sus miembros ocupan los cargos de manera voluntaria y no remunerada y son elegidos de entre las Asociadas de número. Durante el año 2023, la Junta Directiva estaba conformada por las siguientes empresas y representantes:



Ízaro Assa de Amilibia
Presidenta
BBVA



Diana Gómez
Vicepresidenta
REPSOL



Alba Herrero
Vicepresidenta
SAP



Pablo González
Vicepresidente
Trivu



Guillermo Cerrón
Tesorero
SEAT



Borja Sainz de Aja
Secretario
Uría Menéndez



Steven Joseph
Vocalía
Amadeus



Ángel Gutiérrez
Vocalía
AXA



Vanessa Jiménez
Vocalía
Nationale-
Nederlanden



Josué Ruiz
Vocalía
P&G



Ángel Rodrigo
Vocalía
Vodafone

Nota: Como establecen los Estatutos, el mandato de la Junta Directiva es de tres años. Dado que la renovación de los cargos tuvo lugar en febrero de 2021, a inicios de 2024 corresponde renovar los cargos. Por ello, en octubre de 2023 se inició el proceso electoral para conformar la futura nueva Junta Directiva al año siguiente.

Equipo REDI

REDI cuenta con un Equipo Directivo **nombrado por la Junta Directiva**, que desempeña la **labor de gestión estratégica del día a día** de la Asociación. El equipo está formado por:



Marta Herraiz

Codirectora General REDI



Óscar Muñoz

Codirector General REDI



María Ortuño

Directora Adjunta REDI

Además, REDI cuenta con dos Técnicos de Diversidad e Inclusión a jornada completa incorporados en septiembre de 2022 y 2023 respectivamente, tras haber realizado prácticas del Máster Universitario en Estudios LGBTIQ+ de la Universidad Complutense de Madrid:



Fernando Manjón

Técnico D&I REDI



Enrique Valverde

Técnico D&I REDI

Y con un Diseñador a tiempo parcial incorporado al equipo durante 2023, si bien ya daba soporte a REDI desde sus inicios, como proveedor externo, para las labores creativas: Javier Luzuriaga - Diseñador

La asociación cuenta también con personal externo de apoyo para las áreas de Administración, Comunicación y Prensa, Fotografía, Vídeo y Eventos.

2.5. Evolución de Asociadas

Durante el año 2023, REDI **ha continuado con la tendencia de crecimiento del año anterior, aumentando en un total de 47 nuevas Asociadas.** En diciembre de 2023, REDI contaba con **36 nuevas entidades en la categoría de Grandes Empresas, 10 PYMES e Instituciones nuevas y 1 Amigo más que el año anterior.**

A lo largo del año hubo un total de **72 altas. REDI cerró 2023 con 244 Asociadas, siendo 231 empresas o instituciones, de las cuales 150 son Grandes Empresas.**

A continuación, se muestra un cuadro resumen de la evolución de Asociadas a lo largo del año por categoría:

Nº DE ASOCIADAS POR CATEGORÍA	DICIEMBRE 2022	DICIEMBRE 2023	CRECIMIENTO
		197	244
Grandes empresas	114	150	+ 36
Medianas empresas	16	19	+ 3
Pequeñas empresas	38	44	+ 6
Colaboradoras	11	11	0
Instituciones/ONGs	6	7	+ 1
Amigos	12	13	+ 1

A continuación, se muestran las **150 Grandes Empresas** Asociadas a REDI a cierre de 2023:

- | | | | |
|----------------------|-----------------------------------|------------------------------------|---|
| 1. 3M | 22. AstraZeneca | 43. Coca-Cola Europacific Partners | 64. EY |
| 2. ABB | 23. AXA | 44. COFARES | 65. FCC Construcción |
| 3. Abbot | 24. Baker McKenzie | 45. Cofidis | 66. FCC Medio Ambiente |
| 4. AbbVie | 25. Banco Sabadell | 46. Correos | 67. Ferrovial |
| 5. Accenture | 26. Banijay Iberia | 47. Cuatrecasas | 68. General Electric |
| 6. Adidas | 27. BBVA | 48. Cushman & Wakefield | 69. Generali |
| 7. ADIF | 28. BCD Meetings & Events | 49. Danone | 70. GFT |
| 8. Admiral Seguros | 29. Beam Suntory | 50. Deloitte | 71. Gi Group Holding |
| 9. Air Products | 30. Becton Dickinson | 51. DKV seguros | 72. Gilead |
| 10. Airbus | 31. BNP Paribas | 52. DLA Piper | 73. Globalvia |
| 11. Alcon | 32. bp | 53. Dominion | 74. Globant |
| 12. Aliaxis | 33. Brico Dépôt | 54. DONTE GROUP | 75. Gómez-Acebo & Pombo Abogados |
| 13. Alight Solutions | 34. Bristol Myers Squibb | 55. DOW | 76. GRANT THORNTON |
| 14. Allen & Overy | 35. Cabify | 56. EDPR | 77. GreenPowerMonitor, a DNV company |
| 15. Allianz Seguros | 36. Capgemini | 57. El Corte Inglés | 78. Grupo CaixaBank |
| 16. Amadeus | 37. CBRE | 58. Enagás | 79. Grupo Dia |
| 17. Amavir | 38. Cepsa | 59. ENAIRE | 80. GSK |
| 18. AON | 39. Ceva Logistics | 60. Endesa | 81. Haleon |
| 19. APRIL | 40. CGI | 61. Equinix | 82. HAVAS Media Group |
| 20. Aqualia | 41. Clifford Chance | 62. Esprinet | 83. HAYS |
| 21. ARAG | 42. CMS Albiñana & Suárez de Lezo | 63. Exolum | 84. Hilton Madrid Airport & Hilton Diagonal Mar |

- | | | | |
|---------------------|----------------------------|-------------------------|------------------------------|
| 85. Hogan Lovells | 104. Leroy Merlin | 123. Oracle | 142. Serveo |
| 86. HP | 105. Lilly | 124. Orange | 143. SIEMENS |
| 87. HPE CDS | 106. LLYC | 125. Organon | 144. Sodexo |
| 88. Hydro | 107. LVMH | 126. P&G | 145. Solunion Seguros |
| 89. Iberia | 108. MAHOU | 127. Pfizer | 146. Technip Energies Iberia |
| 90. IBM | 109. Manpower Group | 128. Plain Concepts | 147. Telefónica * |
| 91. ID Logistics | 110. Mapfre | 129. Puertos del Estado | 148. Tinkle |
| 92. Idealista | 111. McDonald´s | 130. PwC | 149. Uría Menéndez |
| 93. Inditex | 112. McKinsey | 131. Redeia | 150. Vodafone |
| 94. Indra – Minsait | 113. Meisa | 132. Repsol | |
| 95. INECO | 114. Microsoft | 133. Saint-Gobain | |
| 96. ING | 115. MSD | 134. Salesforce | |
| 97. J&J | 116. Nationale-Nederlanden | 135. Sanofi | |
| 98. KELLOGG | 117. NEORIS | 136. Santander | |
| 99. KPMG | 118. Nestlé | 137. SAP | |
| 100. KRUK | 119. Nippon Gases | 138. Schneider Electric | |
| 101. KYNDRYL | 120. Novo Nordisk | 139. SDG GROUP | |
| 102. Kyowa Kirin | 121. NTT DATA | 140. SEAT,S.A. | |
| 103. L´Oréal | 122. Openbank | 141. Securitas Direct | |

*Telefónica, si bien no es asociada de REDI, recibe un tratamiento similar al de las Grandes Empresas Asociadas, ya que se ha firmado un acuerdo de colaboración con la empresa que estipula los mismos derechos (salvo el de voz y voto) y las mismas obligaciones (teniendo en cuenta que en este caso el pago por los servicios, a diferencia de la cuota, está gravado con IVA), que un asociado Gran Empresa.

En las siguientes tablas se recogen las Asociadas REDI de las otras categorías a cierre de 2023:

19 ASOCIADAS MEDIANA EMPRESA

- | | |
|-------------------------|--------------------|
| 1. AIG | 11. Kiwa |
| 2. ALPIQ ENERGÍA ESPAÑA | 12. Mercer |
| 3. AQ ACENTOR | 13. Morningstar |
| 4. Ashurst | 14. Oliver Wyman |
| 5. Bain | 15. Onclusive |
| 6. Bird & Bird | 16. Pinsent Masons |
| 7. COFIDES | 17. QBE |
| 8. COLGATE-PALMOLIVE | 18. Rebold |
| 9. Eventbrite | 19. Tokiota |
| 10. Freshfields | |

44 ASOCIADAS PEQUEÑA EMPRESA

- | | | |
|------------------------------|--------------------------|--------------------------|
| 1. Alejandro Durán Asencio | 17. Hibooboo | 33. RESPIRA Comunicación |
| 2. Archetype | 18. Inesyde | 34. Retales Comunicación |
| 3. Bacaam Comunicación | 19. Join Talent | 35. S&P Legal |
| 4. Bissé Asesores | 20. King's Training | 36. Smart Culture |
| 5. Bolleras Viajeras | 21. LAZAR FUND MANAGERS | 37. Talentum Evolution |
| 6. Both | 22. Legal Army | 38. Theramex |
| 7. Enagás Renovable | 23. Leon Hunter | 39. TRIPLE |
| 8. Exero Soluciones | 24. LinkedIn | 40. Trivu |
| 9. Gabeiras & Asociados | 25. Magenta People | 41. Vervo Legal |
| 10. Galde | 26. Menta Legal | 42. VOLIES |
| 11. GESI | 27. Miguel Vieito Villar | 43. VPS Strategic |
| 12. GIAMBRONE & PARTNERS SLP | 28. Neh Nah Studio | 44. Zesauro Traducciones |
| 13. Grand | 29. Pine C&I | |
| 14. Greenfo | 30. Pleo | |
| 15. Grupo Init | 31. Prestalo | |
| 16. Hermosa Fest | 32. PrideCom | |

11 ASOCIADAS COLABORADORAS

- | | |
|-----------------------------|----------------------|
| 1. Alku | 7. mpatika* |
| 2. Diego Lázaro García-Gill | 8. myGwork |
| 3. ES.POR.TI | 9. Padula & Partners |
| 4. e-Trivium | 10. Sonsoles Morales |
| 5. FOEHM DESARROLLO | 11. WeEQUAL |
| 6. LesWorking | |

7 ASOCIADAS INSTITUCIONES & ONGs

1. Asociación Pasaje Begoña
2. Fundación 26 de Diciembre
3. Fundación Ashoka
4. Fundación Calala Fondo de Mujeres
5. Fundación IE
6. Fundación ONCE
7. Trabajando en Positivo



13 ASOCIADOS AMIGOS

Entre nuestros Asociados Amigos, REDI cuenta con **1 Asociado de Honor, Miguel Castro, Primer Presidente de la Asociación** (2018-2021) y una de las personas clave en el impulso de su constitución. Su nombramiento honorífico fue aprobado durante la Asamblea General celebrada en mayo de 2022 por unanimidad.

A continuación, recogemos los **distintos sectores** que componen el área de actividad de las Asociadas a REDI:

SECTORES	Nº DE EMPRESAS
TELECOMUNICACIONES, TECNOLOGÍA (IT) Y SOFTWARE	28
AUDITORÍA / CONSULTORÍA	22
LEGAL, ABOGACÍA Y JURÍDICO	20
FARMA Y BIOTECNOLOGÍA / SALUD	19
INDUSTRIA: AERONÁUTICA, AUTOMOCIÓN, PLÁSTICOS, QUÍMICA...	19
BANCA Y FINANZAS	14
DISEÑO, COMUNICACIÓN Y PUBLICIDAD	14
SEGUROS	13
CONSUMO: ALIMENTACIÓN, TEXTIL, BEBIDAS...	12
ENERGÍA	12
OTROS SERVICIOS	12
OTROS SERVICIOS: RESTAURACIÓN, LIMPIEZA, GESTORÍA...	11
COMERCIO Y DISTRIBUCIÓN	10
EDUCACIÓN Y FORMACIÓN	9
CONSTRUCCIÓN E INFRAESTRUCTURAS	7
TERCER SECTOR: ONGS, FUNDACIONES, ASOCIACIONES SIN ÁNIMO DE LUCRO	6
DIVERSIDAD E INCLUSIÓN	5
HOSTELERÍA, OCIO, CULTURA, ESPECTÁCULOS, BIENESTAR Y VIAJES	5
INMOBILIARIA / REAL ESTATE	4
MEDIOS DE COMUNICACIÓN	2

TOTAL
244

3. Resumen de actividades

El conjunto de acciones que lleva a cabo REDI en su día a día está directamente ligado a nuestros drivers y, en consecuencia, tiene como objetivo activar y sensibilizar acerca del valor de la D&I LGBTI, generar y compartir conocimiento y herramientas prácticas, conectar al ecosistema de organizaciones entre sí y con agentes clave, y acompañarlas en su proceso de transformación cultural, potenciando su papel como agentes de cambio social.

Teniendo en mente esta tríada de drivers (activar—conectar—potenciar), las acciones de REDI se pueden resumir en cuatro grandes categorías. La siguiente tabla resume el número de acciones realizadas a lo largo del año en cada una de las subcategorías recogidas:



3. Resumen de actividades

Categoría	Subcategoría	Nº de acciones
<u>1 Acciones abiertas</u>	Eventos propios	5
	Eventos de terceros	25
<u>2 Acciones comunidad</u>	Sesiones de Onboarding	6
	REDI to Connect Employees	2
	REDI to Learn	2
	Otros (Chapter Legal, Top Líderes...)	7
<u>3 Acciones personalizadas</u>	Consultas ad-hoc	+ 220
	Talleres REDI para la gestión de la diversidad en la empresa	83
<u>4 Acciones internas</u>	Reuniones de Junta Directiva	8
	Asambleas Generales	1
	Reuniones Equipo Directivo y Chapters	+80
	Colaboraciones y sinergias estratégicas	+ 250

1. Acciones abiertas:

Acciones que cada año organizamos en abierto **tanto para nuestras empresas Asociadas como para el resto de la sociedad.** Buscan acercar la D&I LGBTI a diferentes agentes públicos y privados. Durante el 2023, REDI organizó y/o participó en un **total de 30** acciones abiertas.

Las acciones abiertas comprenden:

- A) Eventos propios
- B) Eventos de terceros

Como se detalla a continuación de manera consecutiva y cronológica en cada una de ellas:

A) EVENTOS PROPIOS: acciones abiertas organizadas por REDI, en ocasiones en colaboración con terceras partes. En 2023 hubo un total de 5 eventos:



Acciones abiertas > Eventos propios	Fecha y lugar	Organizaciones participantes
<p>'REDI to Embrace' Diversidad LGBTI en las empresas públicas</p>	<p>16 febrero Madrid</p>	<p>Coorganizado con COFIDES. Con la participación de Adif, Accenture, Correos, ENAIRE y MWCC-Madrid Capital Mundial</p>
<p>Jornada Día Visibilidad Trans 'El camino hacia la inclusión laboral de las personas trans'</p>	<p>30 marzo Madrid</p>	<p>Coorganizado con la Embajada de los Países Bajos. Con la participación de Fundación LLYC, April, ING, Nationale-Nederlanden y Diageo</p>
<p>Jornada Día Visibilidad Lésbica 'Vivir como lesbianas'</p>	<p>24 abril Madrid</p>	<p>Coorganizado con la Embajada de Canadá. Con la participación de nuestras Asociadas LesWorking y Salesforce, y la red EuroCentralAsian Lesbian* Community</p>
<p>5º aniversario REDI El triunfo de la diversidad</p>	<p>23 junio Madrid</p>	<p>Asociadas REDI e instituciones y representantes de diversidad LGBTI</p>
<p>Presentación del estudio: 'Gestión de la diversidad LGBT+ en España: Análisis de las acciones corporativas y su impacto en la inclusión de las personas LGBT+ en el contexto laboral'</p>	<p>29 noviembre Madrid</p>	<p>Asociadas REDI e instituciones y representantes de diversidad LGBTI</p>
<p>TOTAL EVENTOS 5</p>		

Detallamos a continuación el **contenido del evento previamente presentado en la tabla:**

‘REDI to Embrace’: Diversidad LGBTI en las Empresas Públicas (16 de febrero). Los ‘REDI to Embrace’ son eventos de bienvenida a nuevas Asociadas, con formato tipo conferencia. Tienen una duración de 1,5 a 2 horas. Además de la entrega de diplomas a las nuevas empresas e instituciones Asociadas, constan de varios paneles y ponencias con intervenciones de expertos en materia de Diversidad e Inclusión del ámbito público, institucional y corporativo, y con contenido de interés para el conjunto empresarial. Cada ‘REDI to Embrace’ pone el foco en un sector de actividad concreto; en esta ocasión, bajo el título ‘Diversidad LGBTI en las Empresas Públicas’, se abordó la situación actual de la gestión de la D&I LGBTI en las empresas públicas, reivindicando su importancia y animando a más empresas públicas a asociarse a REDI. Contó con la participación de representantes de nuestras Asociadas COFIDES, Adif, Correos, ENAIRE y MWCC-Madrid Capital Mundial. Se tuvo la ocasión de contextualizar y abordar la gestión de la diversidad en la empresa pública. Además, se dio la bienvenida a las 27 nuevas empresas adheridas a REDI en el semestre previo.





El Camino hacia la Inclusión Laboral de las Personas Trans (30 de marzo). Con motivo del Día Internacional de la Visibilidad Trans, se celebró un evento con la Embajada de los Países Bajos, que tuvo lugar en el espacio Impact Hub de Madrid.

Como parte del acto, se organizó una mesa de contexto en la que se hizo un repaso de la estrategia conjunta para la inclusión sociolaboral de las personas trans impulsada por REDI, la Fundación 26 de Diciembre y myGwork, y se recordó la premiada campaña 'Transparentes' con Fundación LLYC. Además, el evento contó con una charla inspiradora y una mesa de buenas prácticas, en la que participaron nuestras Asociadas April, ING y Nationale-Nederlanden, además de Diageo.



Vivir como Lesbianas (24 de abril). Con motivo del Día de la Visibilidad Lésbica, la Embajada de Canadá en España, REDI, LesWorking y la EuroCentralAsian Lesbian* Community debatieron sobre la evolución, situación actual y retos de las mujeres lesbianas a nivel internacional. Se trataron aspectos como derechos, familias, referentes, asociacionismo o entorno laboral. Se contó con la participación de mujeres lesbianas visibles en prácticas inspiradoras de inclusión LGBTI en el tejido empresarial como la Embajadora de Canadá en España, la Copresidenta de la EuroCentralAsian Lesbian* Community y Secretaria General de LesWorking; también la Co-Directora general de REDI y Presidenta de LesWorking; y la Co-Directora de la Asesoría Jurídica en España y Portugal y Líder Global de Outforce, red LGBTI de Salesforce. El acto tuvo lugar en la sede de la Embajada de Canadá en Madrid.



VIVIR COMO LESBIANAS

ACTO POR EL DÍA DE LA VISIBILIDAD LÉSBICA 2023

Ponentes invitadas:

- Wendy Drukier, Embajadora de Canadá en España
- Eva Pérez Nanclares, Copresidenta de EL*C y Secretaria General de LesWorking
- Sara Castelo Ruesgas, Codirectora de Asesoría Jurídica en Salesforce y Líder Global de Outforce
- Marta Herraiz, Presidenta de LesWorking y Codirectora de REDI

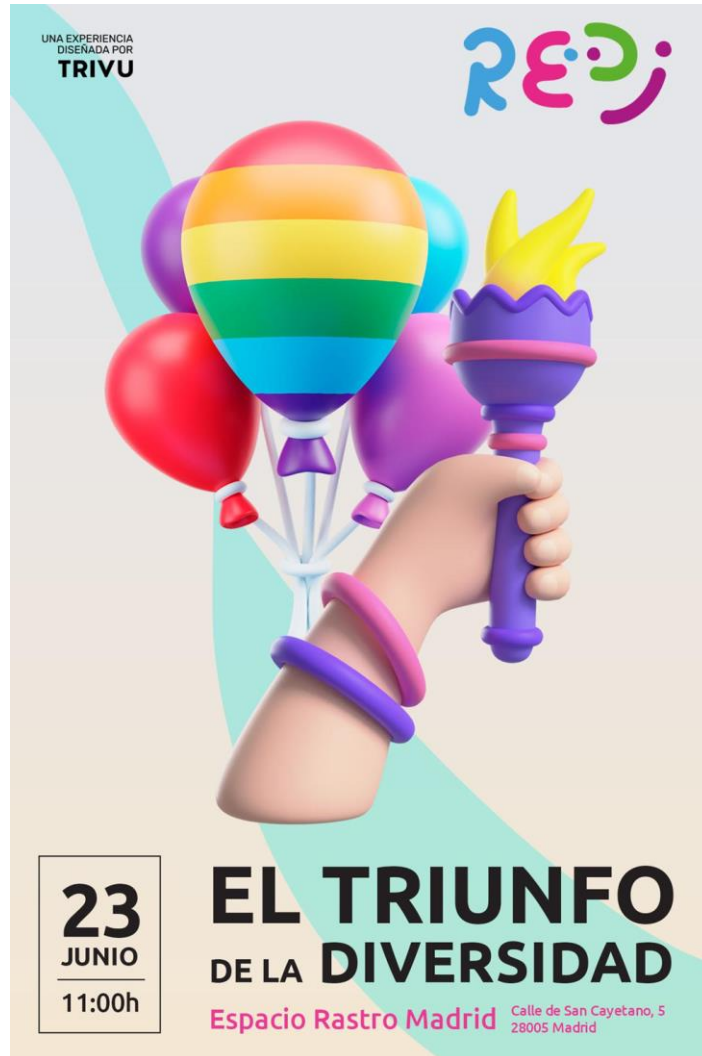
Presenta: Nerea Pérez de las Heras

¿Cuándo?
Lunes 24 de abril de 10 a 12h
(La recepción de asistentes empezará a las 9:30h)

¿Dónde?
Embajada de Canadá en Madrid
Torre Espacio: Paseo de la Castellana, 259 D

Registro obligatorio

Logos: Canadá, LesWorking, REDI, EuroCentralAsian Lesbian Community, Funded by the European Union



5º aniversario de REDI: El triunfo de la diversidad (23 de junio). Con ocasión del aniversario de REDI y la celebración del Orgullo en Madrid, se realizó un evento de alto impacto, en cuyo diseño de la jornada colaboró nuestra asociada Trivu.

Se llevaron a cabo charlas y mesas redondas por parte de profesionales y líderes de diferentes compañías, así como por otras figuras públicas representativas de la diversidad LGBTI. También se hizo un balance de los hitos de los últimos cinco años y de los retos por venir, y se dio la bienvenida a las 38 nuevas Asociadas adheridas a REDI desde febrero de 2023, con entrega de diplomas. Además, se celebraron los primeros cinco años de vida de la asociación con un divertido cóctel con actividades lúdicas y espacio para el networking y la conmemoración del Orgullo 2023.



Presentación del estudio 'Gestión de la diversidad LGBT+ en España: Análisis de las acciones corporativas y su impacto en la inclusión de las personas LGBT+ en el contexto laboral' (29 de noviembre). En el marco de actividades de celebración de nuestro quinto aniversario, se celebró la presentación del primer y más completo estudio que analiza la gestión empresarial de la diversidad LGTBI en España elaborado por REDI, BBVA, y Pacto Mundial de la ONU España. Contó con la intervención de representantes de REDI, la gerencia Global de Diversidad en BBVA, también participó la Dirección de Proyectos y Agenda 2030 de Pacto Mundial de la ONU España y el Consumer & Shopper Insights Manager de NIQ, su cierre estuvo a cargo de la Dirección Adjunta de Comunicación y Relaciones Institucionales y Sostenibilidad de la Confederación Española de Organizaciones Empresariales. Algunas de las conclusiones que se extraen del estudio son el gran adelanto que ha supuesto la inclusión de la diversidad LGBTI en el contexto corporativo y que necesitamos empresas más implicadas con la igualdad y los derechos humanos.



B) EVENTOS DE TERCEROS: acciones abiertas organizadas por terceras partes en las que REDI participa o asiste.

En 2023 hubo un total de 25 eventos:

Acciones abiertas > Eventos de terceros	Fecha y lugar	Asistentes REDI
2ª sesión de la Estrategia LGBTI con el Ministerio de Igualdad organizado en Madrid.	27 enero Madrid	Directora adjunta REDI
Presentación de informe: 'III edición del índice de la Innodiversidad 2022' de Fundación Diversidad y Fundación IE	1 febrero Madrid	Directora adjunta y Técnico D&I REDI
2ª sesión de la Estrategia LGBTI con el Ministerio de Igualdad organizado en Coruña	2 febrero A Coruña	Codirectora REDI
Participación en la mesa redonda en inglés sobre 'LGBTI+ Diversity inclusion in the workplace' organizado por Ayuntamiento-Barcelona Activa.	14 marzo Barcelona	Tesorería (SEAT)
Participación en el VI Congreso de Ética en la Facultad de Económicas de la Universidad de Valencia	27 marzo Valencia	Codirector REDI
Webinar sobre las 'Implicaciones de la Ley LGBTI y trans 4/2023 para las empresas' organizado por la Cámara de Comercio de Madrid con la colaboración de REDI	10 mayo Madrid	Codirectora REDI

Acciones abiertas > Eventos de terceros	Fecha y lugar	Asistentes REDI
Evento 'D&I LGBTI y planes de diversidad en el Ámbito Empresarial ' organizado por Cuatrecasas en Barcelona con el apoyo de la British Chamber of Commerce in Spain	15 junio Barcelona	Codirector REDI
Acto de apertura de la Semana myGwork Pride 2023 en Casa de América	19 junio Madrid	Equipo REDI
Taller '¿Cómo puede Salesforce ayudar a ONGs? ' organizado por Salesforce	22 junio Madrid	Codirectora REDI
Acto institucional del ' Orgullo 2023 ' organizado por el Ministerio de Igualdad	27 junio Madrid	Equipo REDI y miembros Junta Directiva
Acto de inauguración de la exposición fotográfica con motivo del Orgullo 2023 , organizada por McDonald's	27 junio Madrid	Prensa REDI
Evento online sobre diversidad LGBTIQ+ de Pacto Mundial	28 junio online	Codirectora REDI
Workshop LGBTalk 2023 ' La inclusión y desafíos del colectivo LGBT+ en el trabajo ' organizado por la Embajada Británica	28 junio online	Codirector REDI

Acciones abiertas > Eventos de terceros	Fecha y lugar	Asistentes REDI
Evento sobre ' Ciudades para tod@s ' de Orgullo MITMA	28 junio Madrid	Codirector REDI
Jornadas ' Los Planes de Diversidad en la Negociación Colectiva ' organizadas por UGT	29 junio Madrid	Codirector REDI
Conferencia ' Bringing your full self to work: sé tú mismx en cualquier contexto ' organizada por LGBT@Work del IE	29 junio Zaragoza	Asociadas REDI
Clausura evento Workpride organizada por myGwork	29 junio Madrid	Equipo REDI
Primer encuentro europeo sobre ' Supplier Diversity ' organizado por European Supplier Diversity Project, de MSDUK, con el apoyo de Telos, WEConnect International y EGLCC – The European LGBTIQ Chamber of Commerce.	19 al 22 septiembre Ámsterdam	Directora adjunta REDI
Encuentro por el día de la visibilidad Bisexual organizado por el Ministerio de Igualdad	20 septiembre Madrid	Técnico D&I REDI
Participación en Asamblea General de la European Pride Business Network - EPBN celebrada en Viena en formato híbrido	28 septiembre Híbrido	Codirectora REDI

Acciones abiertas > Eventos de terceros	Fecha y lugar	Asistentes REDI
Evento IV edición Premios merca2 a la excelencia económica, social y empresarial organizado por Merca2	19 octubre Madrid	Presidencia REDI (BBVA)
Ceremonia de entrega de los Premios Princesa de Asturias 2023	20 octubre Madrid	Presidencia REDI (BBVA)
Celebración de la 10ª edición 'Barcelona International Community Day' organizado por Barcelona Activa-Ayuntamiento de Barcelona	28 octubre Madrid	Codirector REDI
Evento presentación de la primera guía en Principios de actuación y buenas prácticas en materia LGTBI+ organizada por el ICAM - Ilustre Colegio de la Abogacía de Madrid	13 noviembre Madrid	Codirector REDI
Jornadas Igualdade Laboral LGTBI organizada por la Xunta de Galicia con ayuda de REDI	14 y 15 de noviembre Santiago de Compostela y Vigo	Codirectora REDI
TOTAL EVENTOS 25		

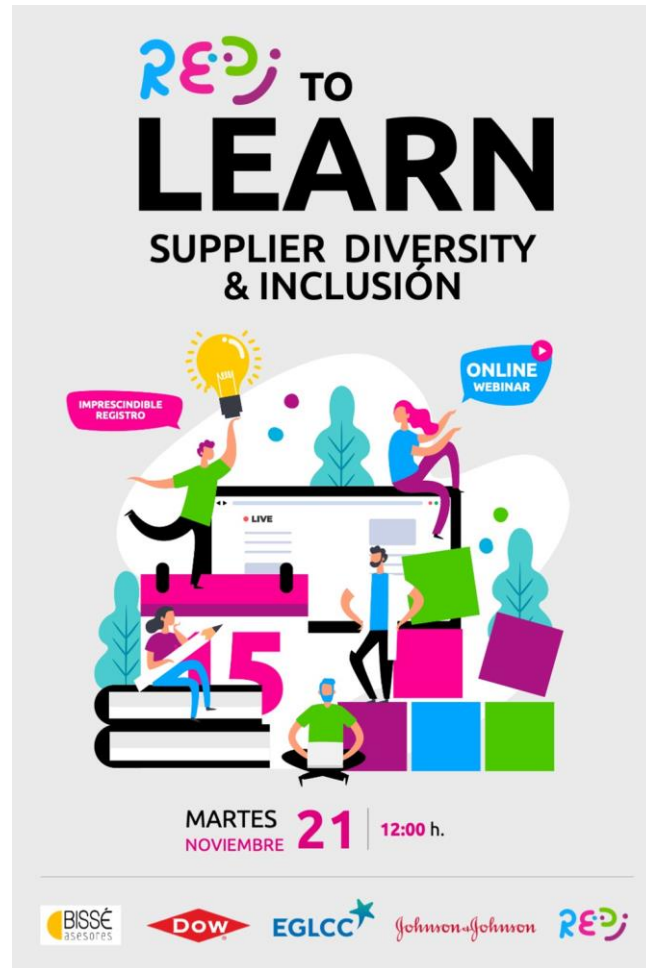
2. Acciones comunidad

Aquellas acciones que organizamos en comunidad y que están **destinadas únicamente a nuestro ecosistema de Asociadas**. Permiten conectar a las organizaciones REDI entre sí y a sus plantillas, fomentando la participación y vinculación de las personas empleadas en actividades y eventos de networking, y el intercambio de conocimientos y buenas prácticas. A lo largo de 2023, se llevaron a cabo un total de 11 eventos de comunidad:

Acciones comunidad	Fecha y lugar	Organizaciones participantes
REDI to Learn: 'Portal para Asociadas'	15 marzo Madrid	Vodafone
REDI to Connect Employees: 'Problemáticas relacionadas con la diversidad LGBTI'	23 marzo Madrid	3M
Encuentro networking de Asociadas en Barcelona	25 abril Barcelona	Cushman & Wakefield y SEAT S.A.
Chapter Legal: Ley LGBTI y Trans, 4/2023. Impacto y oportunidades para las Empresas	24 mayo Madrid	Gómez-Acebo & Pombo, Universidad de Valladolid, Universidad de Cantabria, UGT, Uría Menéndez
Participación en la Manifestación por el Orgullo 2023 en Madrid	01 julio Madrid	Asociadas REDI (24 empresas asistentes)

Acciones comunidad	Fecha y lugar	Organizaciones participantes
Participación en la Manifestación por el Orgullo 2023 en Barcelona	15 julio Barcelona	Asociadas REDI (11 empresas asistentes)
Afterwork del Chapter Legal: networking para poner en común estrategias referentes a la inclusión LGBTI, dirigida a la comunidad de profesionales del Derecho asociadas al ecosistema REDI.	05 octubre Madrid	DLA Piper
REDI to Connect Employees: 'Cómo abordar la D&I en las empresas'	19 octubre Madrid	Telefónica
Chapter PYMES 'Foro de inspiración y networking presencial dirigido a las PYMES del ecosistema REDI'	26 octubre Madrid	Bissé Asesores, Galde, S&P Legal, Talentum Evolution
REDI to Learn: 'Supplier Diversity & Inclusion'	21 noviembre Madrid	Bissé Asesores, DOW, J&J, EGLCC
'Encuentro Global de Top Líderes en Inclusión' III edición	30 noviembre Madrid	Asociadas REDI
TOTAL EVENTOS 11		

Detallamos a continuación el contenido de los eventos previamente presentados en la tabla:



REDI to Learn (2 sesiones). Programas formativos online exclusivos para Asociadas, para dotar a las empresas de herramientas y mejores prácticas para la gestión de la D&I LGBTI. Se tratan de webinars con una duración aproximada de 1h 30 min que cuentan con el testimonio de expertos de diferentes Asociadas que comparten *best-practices* de sus compañías en torno a un tema concreto, con un espacio final para preguntas de la audiencia. Es un foro en el que compartir y ayudar a otras compañías apoyándose en el **expertise y casos de éxito del amplio ecosistema empresarial** de la Asociación. Las Asociadas pueden acceder a posteriori a los manuales formativos, grabaciones y ficha resumen de cada uno de los talleres. En 2023 se llevaron a cabo dos actividades REDI to Learn:

- **'Portal para Asociadas'**, celebrado el 15 de marzo y cuyo objetivo fue hacer un recorrido por el nuevo Portal para Asociadas y explicar todas las funciones de la intranet: acceso exclusivo a toda la formación, materiales, noticias y contactos REDI, entre otras.
- **'Supplier Diversity & Inclusion'**, organizado el 21 de noviembre, cuyo objetivo fue incentivar a las grandes corporaciones a contratar proveedores diversos ('supplier diversity') en España con productos y servicios, ayudando a la comunidad LGBTI a progresar. Tuvo lugar a raíz de la adhesión de REDI a la Cámara de Comercio LGBTIQ de Europa (EGLCC).

REDI to Connect Employees (2 eventos): servicio que tiene como objetivo conectar a nuestro ecosistema de ERGs (Employee Resource Groups) o redes de empleados LGBTI y aliados de nuestras empresas Asociadas. En 2023 se realizaron dos sesiones presenciales con dinámicas de networking.

A partir de las ideas recogidas en estos eventos, se elaboraron unos idearios que recogen las buenas prácticas que la propia red de empleados propone para inspirar a los grupos LGBTI y aliados de las empresas. Durante 2023, se realizaron dos REDI to Connect Employees diferentes:

- REDI to Connect Employees coorganizado con 3M (23 de marzo), centrado en las problemáticas relacionadas con la diversidad LGBTI.
- REDI to Connect Employees coorganizado con Telefónica (19 de octubre), que se enfocó en cómo abordar la D&I LGBTI en las empresas.



Encuentro de empresas Asociadas a REDI en Barcelona, celebrado el 25 de abril en Torre Pujades de Barcelona y coorganizado por nuestra asociada Cushman & Wakefield. En este desayuno de buenas prácticas, las Asociadas con sede en Cataluña pudieron hacer networking e intercambiar buenas prácticas para la D&I LGBTI.

Chapter Legal: ‘Ley LGBTI y Trans, 4/2023. Impacto y oportunidades para las Empresas’, celebrado el 24 de mayo. Fue organizado por nuestra Asociada Gómez-Acebo y Pombo, y contó con la participación de despachos, universidades y empresas como Universidad de Valladolid, Universidad de Cantabria, UGT y Uría Menéndez. El foro, especialmente dirigido a profesionales del derecho del ecosistema REDI, estuvo centrado en entender las implicaciones y oportunidades que la recientemente aprobada ‘Ley LGBTI y trans 4/2023’ suponía para las empresas.

Afterwork del Chapter Legal, celebrado el 5 de octubre en la sede de DLA Piper en Madrid. Fue un evento de networking dirigido a la comunidad de profesionales del Derecho del ecosistema REDI, con el objetivo de estrechar lazos y poner en común *best practices* sobre diversidad e inclusión LGBTI en el sector.



Chapter PYMES, celebrado el día 26 de octubre en las oficinas de Bissé Asesores. El objetivo del evento fue crear un foro de inspiración, puesta en común de buenas prácticas y networking presencial dirigido a las pequeñas y medianas empresas del ecosistema REDI. El evento contó con la colaboración de las Asociadas Talentum Evolution, S&P Legal y Galde como parte del *Core Team* de la comunidad.

Manifestación por el Orgullo en Madrid (1 de julio) y Barcelona (15 de julio), ambas bajo el eslogan 'El valor de la diversidad'. A la manifestación del Orgullo de Madrid acudieron más de 100 personas de 24 empresas asociadas bajo el paraguas de REDI, a las que se sumó la participación de otro gran número de compañías asociadas que asistieron con su propia marca. Aunque hubo una serie de incidentes, ajenos a REDI, debido a los cuales se valorará internamente la participación de REDI en futuras manifestaciones del Orgullo. En la manifestación de Barcelona participaron 11 empresas Asociadas y fue todo un éxito.



Encuentro Global de 'Top Líderes en Inclusión', celebrado el 30 de noviembre. En la tercera edición de este evento, se reunieron una vez más los líderes que representan a las empresas más implicadas con la D&I LGBTI en España y otras personalidades del mundo corporativo y social, para celebrar los mayores logros del año y hacer networking.

Además de todas las acciones de comunidad arriba mencionadas, se realizaron **6 sesiones de onboarding a las 72 nuevas asociadas** incorporadas a lo largo del año, en la que capacitamos, ponemos en valor los contenidos y optimizamos el servicio desde el primer momento de la adhesión.



3. Acciones personalizadas

Son aquellas **acciones que ofrecemos de manera personalizada y exclusiva para cada empresa**, en base al punto de situación en el que cada una se encuentre. Como parte del servicio anual de REDI, las Asociadas disponen de asesoramiento profesional y de un acompañamiento que contribuye a una mejor gestión de la D&I LGBTI corporativa.



- **Consultas ad-hoc:** por parte de las empresas Asociadas, resolviendo **más de 220** peticiones de ayuda y asesoramiento en remoto durante 2023.
- **Talleres REDI para la gestión de la diversidad en la empresa:** REDI ofrece la posibilidad de realizar **sesiones formativas referidas a la gestión de la D&I LGBTI corporativa**, impartidas por el equipo REDI o empresas colaboradoras. Los talleres están diseñados para adaptarse al “journey” de cada empresa según su grado de experiencia, sus objetivos y la audiencia a la que van dirigidos. A lo largo del año 2023 REDI amplió el catálogo, llegando a un total de **13 talleres en gestión de la diversidad**, categorizados bajo los tres drivers que impulsan la misión de la Asociación:

- **Activa tu organización:** sesiones orientadas a activar la gestión de la diversidad LGBTI en la empresa, sensibilizando acerca del valor que juega en la gestión del talento, en los resultados del negocio y en la sociedad. Estos talleres abarcan desde el diseño de la hoja de ruta para arrancar el proyecto, hasta formaciones a alto nivel con la capa directiva.
- **Conecta con el ecosistema:** dentro del ecosistema REDI contamos con voces expertas de empresas, agentes públicos y privados para participar en eventos corporativos, aportando ejemplos y buenas prácticas inspiradoras. Estos talleres aportan casos de éxito y voces expertas para inspirar a las empresas.
- **Potencia la inclusión LGBTI:** formaciones diseñadas para potenciar buenas prácticas concretas relacionadas con la gestión de la D&I LGBTI, la transformación cultural y el papel de la empresa como agente de cambio social. Estos talleres resumen y profundizan buenas prácticas concretas para la gestión de la D&I LGBTI en las organizaciones.

Durante el año 2023 se realizaron un total de **82 sesiones de trabajo** formales con organizaciones Asociadas, frente a las 51 de 2022. A continuación, se muestra un cuadro con el detalle de estos talleres, sesiones de trabajo y mesas redondas, a las que se suman numerosas reuniones previas de alineamiento y preparación con las Asociadas que reciben el servicio y las personas ponentes participantes:



	Workshop	Fecha
1	Freshfields	23 febrero
2	SEAT	27 febrero
3	GFT	2 marzo
4	3M	23 marzo
5	Haleon	29 marzo
6	ARAG S.E	13 abril
7	HPE CDS	13 abril
8	NTT Data Madrid	18 abril
9	SEAT S.A.	24 abril
10	Nestlé	26 abril
11	NTT Data BCN	26 abril
12	Ashurst	11 mayo
13	Vodafone	17 mayo

	Workshop	Fecha
14	Colgate-Palmolive	19 mayo
15	Lazard	25 mayo
16	DKV Seguros	26 mayo
17	Repsol	30 mayo
18	Solunion	30 mayo
19	Kellogg	2 junio
20	DIA	5 junio
21	Minsait	7 junio
22	CMS Albiñana & Suárez de Lezo	7 junio
23	SDG Group	8 junio
24	Brico Depot	13 junio
25	Aqualia	14 junio
26	BD	14 junio

	Workshop	Fecha
27	Grupo Caixabank	14 junio
28	Schneider Electric	16 junio
29	Amadeus	16 junio
30	CGI	16 junio
31	HAVAS	20 junio
32	McDonald's	20 junio
33	Capgemini	20 junio
34	Fundación ONCE	21 junio
35	GiGroup	21 junio
36	AstraZeneca	21 junio
37	Manpower	21 junio
38	Alpiq	22 junio
39	Nationale Nederlanden	22 junio

	Workshop	Fecha
40	Aqualia	22 junio
41	SDG Group	22 junio
42	CEPSA	23 junio
43	Telefónica	26 junio
44	Aqualia	27 junio
45	GSK	27 junio
46	Vodafone	27 junio
47	Exolum	28 junio
48	Orange	28 junio
49	Nippon Gases	26 junio
50	LVMH	30 junio
51	EDP Renewable	30 junio

	Workshop	Fecha
52	AirProducts	30 junio
53	PWC	3 julio
54	Securitas	4 julio
55	Onclusive	7 julio
56	Globalvia	7 julio
57	Technip Energies	11 julio
58	Correos	13 julio
59	GSK	6 sept.
60	CBRE	18 sept.
61	Cuatrecasas	26 sept.
62	Cofidis	27 sept.
63	Ferrovial	27 sept.
64	Banco Sabadell	28 sept.

	Workshop	Fecha
65	Allen & Overy	29 sept.
66	Organon	11 octubre
67	ARAG	11 octubre
68	DOW	16 octubre
69	TwoBirds	24 octubre
70	Siemens	26 octubre
71	Donte Group	31 octubre
72	DOW	31 octubre
73	LLYC	6 nov.
74	DOW	13 nov.
75	SDG Group	15 nov.
76	Ceva Logistics	16 nov.
77	AON	17 nov.

	Workshop	Fecha
78	hp	21 nov.
79	Allen & Overy	28 nov.
80	Agbar	29 nov.
81	Hydro	11 dic.
82	Esprinet Ibérica	19 dic.

4. Acciones internas

Aquellas que no son visibles a ojos de las Asociadas, pero que son **fundamentales para el funcionamiento y gestión de REDI**. En 2023 se llevaron a cabo más de **80** reuniones estratégicas para garantizar el buen funcionamiento de la Asociación. Estas acciones comprenden desde reuniones semanales del Equipo Directivo y periódicas de la Junta Directiva, en las que se toman las principales decisiones de gestión, hasta reuniones de la Comisión Legal y de los diferentes grupos de trabajo creados para tratar un área o temática específica: comunicación, eventos, tesorería, red REDI to Connect Employees, etc. A continuación, se muestran las más relevantes:

Reuniones internas REDI	Fecha
Junta Directiva	26 enero
Junta Directiva	29 marzo
Junta Directiva	11 mayo
Asamblea General	18 mayo
Junta Directiva	9 junio
Junta Directiva	28 septiembre
Junta Directiva	22 noviembre
Junta Directiva	15 diciembre

Además de estas reuniones estratégicas internas, REDI mantuvo una intensa agenda de colaboraciones y sinergias estratégicas, entre las que destacan:

- **Reuniones de prospección.** A lo largo de 2023, el equipo REDI mantuvo más de 200 reuniones y contactos con diferentes empresas, instituciones públicas, asociaciones y personas físicas, interesadas en asociarse a REDI. Muchos de esos contactos ya son, hoy en día, Asociadas a REDI.
- **Acuerdo con la European LGBTIQ Chamber of Commerce (EGLCC),** una iniciativa europea de 'supplier diversity' dirigida a conectar las PYMES propiedad de personas LGBTI con grandes corporaciones, como proveedoras de productos y servicios. Si bien 2022 fue el año en el que se firmó un acuerdo de colaboración, durante el 2023 se oficializó este acuerdo en el primer encuentro europeo sobre '*supplier diversity*' celebrado en Ámsterdam, estando ya así en pleno funcionamiento.
- **Adhesión a la European Pride Business Network (EPBN),** la organización europea con sede en Berlín por los derechos e inclusión de las personas LGBTI+ en el mundo laboral y económico. Con esta alianza, nos unimos a la iniciativa de conectar otras asociaciones a lo largo del territorio europeo con foco en la Diversidad e Inclusión LGBTI en el mundo laboral.
- **Reuniones de trabajo con la División Global de National LGBT Chamber of Commerce (NGLCC),** una iniciativa estadounidense que tiene como objetivo expandir las oportunidades económicas y el avance de la comunidad empresarial LGBTI. La NGLCC representa a más de 2.000 empresarios LGBTI en Estados Unidos y cuenta con el apoyo y la participación de más de 450 corporaciones nacionales e internacionales. También son líderes en promover políticas favorables e inclusivas con la comunidad LGBTI en Estados Unidos y alrededor del mundo. En 2023 REDI realizó varias reuniones de trabajo para crear sinergias de cara a 2024 con las empresas del ecosistema REDI, potenciando el networking y el compromiso con las PYMES y la '*supplier diversity*'. A la finalización del año 2023, las conversaciones estaban progresando para una temprana adhesión.

Por otro lado, el equipo REDI continúa evolucionando para adaptarse a las nuevas necesidades de un ecosistema cada vez más amplio y exigente. Por este motivo, se han llevado a cabo acciones para asegurar la **evolución y transformación tecnológica de la Asociación:**

- **Lanzamiento del Portal para Asociadas.** En enero de 2023, y con el apoyo de nuestra asociada Vodafone, realizamos el lanzamiento del nuevo Portal de Asociadas, una intranet en la que se aúnan recursos, información talleres y formaciones REDI para un uso más autónomo y sencillo de los beneficios que ofrece la Asociación. El Portal es una herramienta viva y un repositorio en continuo crecimiento que requiere de frecuentes reuniones con nuestro proveedor.
- **CRM de Salesforce.** Durante el 2023, hemos seguido desarrollando la herramienta interna de CRM gracias al proyecto pro bono de nuestra Asociada Salesforce. **Con el apoyo de 8 especialistas voluntarios de Salesforce, ya son 299 horas de servicio distribuidas en tres años,** convirtiéndose en una herramienta fundamental para la eficiencia interna. Esta herramienta ha permitido al equipo REDI agilizar trabajo, mantener un mejor registro de las Asociadas y facilitar la comunicación con el ecosistema desarrollando nuevas funcionalidades.
- **Licencias 'Microsoft 365 Empresa Premium'.** Gracias al apoyo de Microsoft durante el año 2023, contamos con **10 licencias gratuitas de 'Microsoft 365 Empresa Premium'** para todo el equipo REDI, herramienta de trabajo indispensable que contribuye al buen funcionamiento de la administración y a exponenciar una vez más los recursos tecnológicos de REDI.

4. Visibilidad en medios, publicaciones y estudios

4.1. Impacto mediático y visibilidad

A lo largo de 2023, se han realizado acciones con amplio impacto mediático que han dado visibilidad a nuestra misión y compromiso con la Diversidad e Inclusión LGBTI, tanto de REDI como de sus Asociadas

Durante el año 2023 los medios generalistas y sectoriales se han hecho eco de nuestros numerosos eventos y campañas de sensibilización, así como de la adhesión de nuevas empresas Asociadas, consiguiendo una importante repercusión en términos de audiencia y valoración publicitaria.

Cabe destacar, entre los medios sectoriales, la contribución que REDI hizo para la creación del artículo [‘Transformación y Evolución: la Diversidad LGBTI y su impacto en la industria farmacéutica’](#) de Prinzipal Partners, publicado el 14 de febrero, junto a nuestras Asociadas Abbvie, Alcon, BMS, Boston Scientific, Gilead, Haleon, J&J, Kiowa Kirin, Lilly y Theramex .



VALORACIÓN PUBLICITARIA

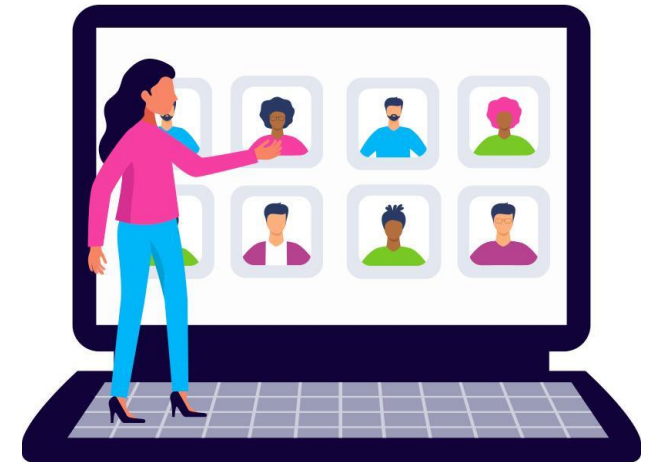
1.157.686 €



Las **empresas Asociadas** a REDI en el año **2023** obtuvieron un **impacto positivo** en su **reputación corporativa** gracias a múltiples apariciones en canales de comunicación internos y externos.

AUDIENCIA

143.700.000





Artículos y apariciones más destacadas:

[Las empresas públicas dan ejemplo en la inclusión de las personas LGTBI](#)

Diario Abierto, 17/02/2023

[La dificultad de las personas trans a la hora de encontrar trabajo: casi la mitad están en el paro](#)

La Vanguardia, 30/03/2023

[La historia de Valeria Paola Flores, el tortuoso camino de la mujer trans hacia el empleo](#)

El Mundo, 11/04/2023

[La doble discriminación de las mujeres lesbianas](#)

ABC, 26/04/2023

[La doble discriminación de las mujeres lesbianas](#)

ABC, 26/04/2023

[Las empresas españolas se abren al talento trans](#)

El País Negocios, 01/05/2023

[Las empresas avanzan en diversidad LGTBI en los últimos cinco años](#)

La Vanguardia, 28/06/2023

[Las empresas españolas avanzan en diversidad LGTBI en los últimos cinco años](#)

Efeminista, 28/06/2023

[Adelantamos el primer top 25 de líderes LGTBI de REDI \(Red Empresarial por la Diversidad e Inclusión LGTBI\)](#)

Vanitatis, 28/06/2023



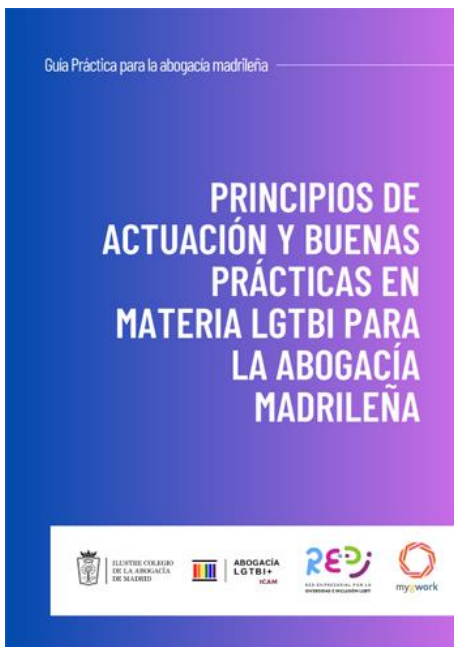
Esta visibilidad mediática se suma a la obtenida por otros canales, como pueden ser:

- **Apariciones públicas y eventos**, mencionados anteriormente.
- **Menciones en el boletín-newsletter REDI:** en 2023 se emitieron más de **44** boletines, llegó a **1.424** personas suscritas, de las cuales 949 son trabajadoras de las empresas Asociadas y 701 son personas interesadas en REDI mas NO Asociadas.
- **Apariciones en RRSS:** durante el año 2023 se emitieron 785 **publicaciones** en RRSS, con un alcance total de **403.760** cuentas. REDI tuvo a 2023 un total de **11.080 seguidores** en todas sus redes sociales y **20.650 personas interactuaron** con las publicaciones en RRSS, comentando, reaccionando y compartiendo.
- **La publicación más vista y que más interacción tuvo, fue la de LinkedIn sobre [‘el primer listado de profesionales y aliados de la diversidad LGBTI’](#)**, la vieron más de 24.405 personas.
- **Visitas a la web:** 50.000.

4.2. Publicaciones y estudios de REDI y colaboradores



- [Gestión de la diversidad LGBT+ en España: Análisis de las acciones corporativas y su impacto en la inclusión de las personas LGBT+ en el contexto laboral](#), elaborado por REDI, BBVA y Pacto Mundial de la ONU-España, el primer y más completo estudio hasta la fecha sobre la situación de las personas LGBTI en el entorno laboral en España. Este estudio surgió con el objetivo de entender hasta qué punto las empresas están familiarizadas este área de la diversidad, el valor que juega en el contexto laboral y la importancia que tiene para la gestión empresarial y del talento. Entre las conclusiones que se extrajeron, encontramos que, tras el gran avance en diversidad LGBTI en los últimos años, la mitad de las grandes empresas españolas ya cuenta con programas de diversidad específicos para la población LGBTI.



- ['Primera Guía Práctica para la Abogacía Madrileña en materia LGBTI'](#), publicado por el Comité de Diversidad LGBTI del Ilustre Colegio de la Abogacía de Madrid, en colaboración con REDI y MyGWork. Este documento pionero en el mundo de la abogacía registra principios de actuación y buenas prácticas de nuestros despachos asociados.

- **Primer listado de Top líderes LGBTI en España.** En 2023, REDI presentó la nueva edición del 'Top Líderes LGBTI en España', el primer listado nacional de profesionales y aliados de la diversidad LGBTI dentro del marco corporativo, **el cual reconocía la labor de aquellas personas que, perteneciendo o no al colectivo, contribuyen en la creación de ámbitos más diversos e inclusivos para las personas LGBTI en el entorno laboral**, siendo ejemplo de los valores que definen a REDI y a sus Asociadas.

Las personas seleccionadas para aparecer en este listado Top Líderes LGBTI España 2023 ocupan cargos de responsabilidad en sus compañías, tanto puestos de dirección en diversas áreas, como mandos intermedios que juegan un importante papel a la hora de construir equipos diversos y ejercer un modelo de liderazgo inclusivo y cercano a las plantillas. Sus trayectorias profesionales pueden considerarse un ejemplo del apoyo a buenas prácticas de inclusión, siendo además de empresas de muy diversos sectores y tamaños, lo que demuestra el interés creciente por este tema dentro de las organizaciones.

VANITATIS El Confidencial

LISTADO

Adelantamos el primer top 25 de líderes LGTBI de REDI (Red Empresarial por la Diversidad e Inclusión LGTBI)

En la lista se incluyen personas con posición de liderazgo en las compañías que manifiestan formar parte del colectivo



Montaje de los miembros del listado. (Cortesía)

5. Cuentas anuales

Los ingresos totales de REDI en 2023 superaron los **458.000 euros**, de los cuales el 91% proceden de las cuotas de las asociadas. Estos ingresos suponen un **incremento de casi un 41%** respecto al ejercicio anterior.

Las principales partidas de gastos fueron las correspondientes a la remuneración al equipo y a los partners que dan soporte a la Asociación en distintos ámbitos, así como a la producción de eventos. **El remanente acumulado de REDI a cierre de 2023 asciende a más de 83.000 euros.**



CUENTAS DE PÉRDIDAS Y GANANCIAS - REDI	2023	2022
1. INGRESOS DE LA ACTIVIDAD PROPIA	418.220,15	318.171,46
A) CUOTAS DE ASOCIADOS Y AFILIADOS	418.045,15	315.131,46
720001 CUOTA DE SOCIOS Y AFILIADOS	418.045,15	315.131,46
D) SUBVENCIONES IMPUTADAS AL EXCEDENTE DEL EJERCICIO	175,00	3.040,00
740001 SUBVENCIONES A LA ACTIVIDAD	175,00	3.040,00
2. VENTAS Y OTROS INGRESOS DE LA ACTIVIDAD MERCANTIL	40.778,65	8.403,46
705001 PRESTACIÓN DE SERVICIOS	29.598,65	8.403,46
705003 INGRESOS POR EVENTOS	11.180,00	
6. APROVISIONAMIENTOS	-14.703,80	
607001 TRABAJOS REALIZADOS POR OTRAS EMPRESAS	-14.703,80	
8. GASTOS DE PERSONAL	-184.636,31	-63.910,92
A) SUELDOS, SALARIOS Y ASIMILADOS	-139.705,37	-48.825,36
640001 SUELDOS Y SALARIOS	-139.705,37	-48.825,36
B) CARGAS SOCIALES	-44.930,94	-15.085,56
642001 SEGURIDAD SOCIAL A CARGO DE LA EMPRESA	-44.215,94	-15.085,56
649001 GASTOS DE FORMACIÓN	-715,00	
9. OTROS GASTOS DE LA ACTIVIDAD	-205.599,96	-277.884,84
A) SERVICIOS EXTERIORES	-208.089,99	-277.884,84
621001 ARRENDAMIENTOS Y CÁNONES	-9.650,00	-76,50
623000 SERVICIOS PROFESIONALES	-50.627,10	-137.139,01
624000 TRANSPORTES		-522,91
625001 PRIMAS DE SEGUROS	-2.415,73	-2.313,07

CUENTAS DE PÉRDIDAS Y GANANCIAS - REDI	2023	2022
626001 SERVICIOS BANCARIOS Y SIMILARES	-56,00	-87,90
627000 PUBLICIDAD/PROPAGANDA/RELACIONES PÚBLICAS	-91.444,54	-6.583,20
629000 OTROS SERVICIOS	-53.703,57	-131.162,25
678001 GASTOS EXCEPCIONALES	-193,05	
B) TRIBUTOS	2.490,03	
631001 OTROS TRIBUTOS		
639101 AJUSTE PRORRATA IVA	2.490,03	
10. AMORTIZACIÓN DEL INMOVILIZADO	-119,37	-97,93
681001 AMORTIZ. DEL INMOV. MATERIAL	-119,37	-97,93
A.1) EXCEDENTE DE LA ACTIVIDAD	53.939,36	
17. DIFERENCIAS DE CAMBIO	-56,38	
668001 DIFERENCIAS NEGATIVAS DE CAMBIO	-56,38	
A.2) EXCEDENTE DE LAS OPERACIONES FINANCIERAS	-56,38	
A.3) EXCEDENTE ANTES DE IMPUESTOS	53.882,98	-15.318,77
19. IMPUESTOS SOBRE BENEFICIOS	-458,60	
630001 IMPUESTO SOBRE SOCIEDADES	-458,60	
A.4) EXCEDENTE DEL EJERCICIO PROCEDENTE DE OPERACIONES CONTINUADAS	53.424,38	-15.318,77
A.5) VARIACIÓN DE PATRIMONIO NETO RECONOCIDA EN EL EXCEDENTE DEL EJERCICIO	53.424,28	-15.318,77
J) RESULTADO TOTAL, VARIACIÓN DEL PATRIMONIO NETO EN EL EJERCICIO	53.424,38	-15.318,77

A continuación, se muestra el balance de situación de REDI a cierre de 2023:

ACTIVO	2023	2022	PATRIMONIO NETO Y PASIVO	2023	2022
A) ACTIVO NO CORRIENTE	1.182,19	208,19	A) PATRIMONIO NETO	83.684,91	30.260,53
III. INMOVILIZADO MATERIAL	1.182,19	208,19	A-1) FONDOS PROPIOS	83.684,91	30.260,53
2. INSTALACIONES TÉCNICAS Y OTRO INMOVILIZADO MATERIAL	1.182,19	208,19	III. EXCEDENTES DE EJERCICIOS ANTERIORES	30.260,53	45.579,29
			1. REMANENTE	30.260,53	45.579,29
			IV. EXCEDENTE DEL EJERCICIO	53.424,38	-15.318,76
B) ACTIVO CORRIENTE	329.287,30	248.119,25	C) PASIVO CORRIENTE	246.784,58	218.066,91
IV. DEUDORES COMERCIALES Y OTRAS CUENTAS A COBRAR	88.212,44	50.623,91	VI. ACREEDORES COMERCIALES Y OTRAS CUENTAS A PAGAR	22.767,05	55.159,23
1. CLIENTES POR VENTAS Y PRESTACIONES DE SERVICIOS	76.182,44	29376,50	3. ACREEDORES VARIOS	6.771,33	39.726,89
3. DEUDORES VARIOS	12.030,00	21110,00	4. PERSONAL (REMUNERACIONES PENDIENTES DE PAGO)		2.261,31
5. ACTIVOS POR IMPUESTO CORRIENTE		137,41	5. PASIVOS POR IMPUESTO CORRIENTE	390,44	
VII. PERIODIFICACIONES A CORTO PLAZO		17.622,79	6. OTRAS DEUDAS CON LAS ADMINISTRACIONES PÚBLICAS	15.605,28	13.171,06
VIII. EFECTIVO Y OTROS ACTIVOS LIQUIDOS EQUIVALENTES	241.074,86	179.872,55	VI. PERIODIFICACIONES A CORTO PLAZO	224.017,53	162.907,68
1. TESORERÍA	241.074,86	179.872,55			
TOTAL ACTIVO	330.469,49	248.327,44	TOTAL PATRIMONIO NETO Y PASIVO	330.469,49	248.327,44

6. Avance de actividades 2024



De cara al año 2024, REDI quiere seguir celebrando el crecimiento y apoyo recibido desde el nacimiento de la asociación. Para ello, seguiremos ampliando nuestros servicios y herramientas, creando un modelo de servicio más sostenible, escalable, que dé más valor y acompañamiento a nuestras Asociadas en pro de su transformación cultural, así como generando contenidos de alto impacto mediático que las continúen posicionando como motores del cambio social.

Como cada año, **a finales de 2023 la Junta Directiva y el Equipo de Dirección de la Asociación establecen una estrategia anual para el año siguiente.** Esta estrategia comprende una serie de hitos deseables, entre los que se encuentran:

- **Lanzamiento de la 'Academia REDI'**, un nuevo modelo de jornadas experienciales que se celebrarán dos veces al año y en las que se impartirán talleres formativos del menú de REDI. Habrá espacio para el networking y para compartir buenas prácticas de gestión de la Diversidad e Inclusión LGBTI en las empresas.
- **Creación del 'Orgullo Corporativo'**, un evento lúdico, dentro de la edición de la Academia REDI del mes de junio, para celebrar el Orgullo con nuestras Asociadas y enfatizar los hitos conseguidos
- **Potenciación del entorno digital**, diseñando campañas de impacto en redes sociales con las empresas e impulsando el uso del **Portal para Asociadas**. Además, se llevarán a cabo más desarrollos del **CRM de Salesforce**.

Para continuar impulsando proyectos de éxito, seguiremos trabajando en más proyectos expansivos, entre los que destacan:

- Segunda ola del Estudio 'Gestión de la Diversidad LGBT+ en España' junto a BBVA.
- Fomento de las comunidades REDI y organización de un nuevo evento Top Líderes.
- Actualización de Estatutos y Reglamento Interno.
- Preparación del lanzamiento del futuro REDI en Portugal.



Además, en los primeros meses de 2024 y hasta la fecha de redacción de esta Memoria, REDI ya ha sumado **28 nuevas Asociadas** de todos los tamaños y sectores, siendo **20** de ellas pertenecientes a la categoría de Grandes y Medianas Empresas. Con este crecimiento, la Asociación cuenta con un total de **265 Asociadas**.

En cuanto a las **actividades** de REDI, en lo que va de 2024 se ha llevado a cabo:

- **Renovación y onboarding de la Junta Directiva** que, como marcan los Estatutos y Reglamento Interno de la Asociación, debe realizarse cada 3 años.



- **Refuerzo del equipo de trabajo REDI**, con dos nuevas contrataciones en el primer trimestre del año, **una de ellas ubicada en Barcelona** para estar cada vez más cerca de las Asociadas con sede en Cataluña.
- 1 REDI to Learn '**Implicaciones de la Ley 4/2023 para las empresas**'. En espera de la reglamentación de la ley, en esta sesión se expuso, de la mano de nuestras Asociadas expertas en el ámbito legal Cuatrecasas, Gómez-Acebo & Pombo y Uría Menéndez, qué instrumentos corporativos utilizar para un buen 'compliance' legal, dando respuestas a las dudas de las asociadas al respecto.
- **Campaña por el Día de la Visibilidad Trans**, en la que se animó a las empresas a compartir en redes sociales sus propias prácticas de inclusión para el colectivo trans.

- **4 sesiones de onboarding** para nuevas Asociadas.
- **1 REDI to Connect Employees** presencial, en colaboración con nuestra asociada Kyndryl. En esta edición, se organizaron dinámicas de trabajo integradas por empleados de diferentes empresas, para abordar problemáticas relacionadas con la diversidad LGBTI en el entorno laboral y co-crear soluciones innovadoras para afrontarlas.
- **Más de 15 sesiones estratégicas y eventos** en donde REDI participa para seguir activando y potencializando espacios de trabajo respetuosos, inclusivos y seguros para que se valore el talento, con independencia de su identidad, características sexuales, expresión de género u orientación sexual.
- **Más de 100 asistencias de help-desk** y acompañamiento al ecosistema de Asociadas.
- **Más de 16 charlas ya impartidas a nuestras Asociadas** y más de 20 programadas para los próximos meses.
- **7 reuniones estratégicas para garantizar el buen funcionamiento de la Asociación**, acciones como reuniones semanales del Equipo Directivo y periódicas de la Junta Directiva.



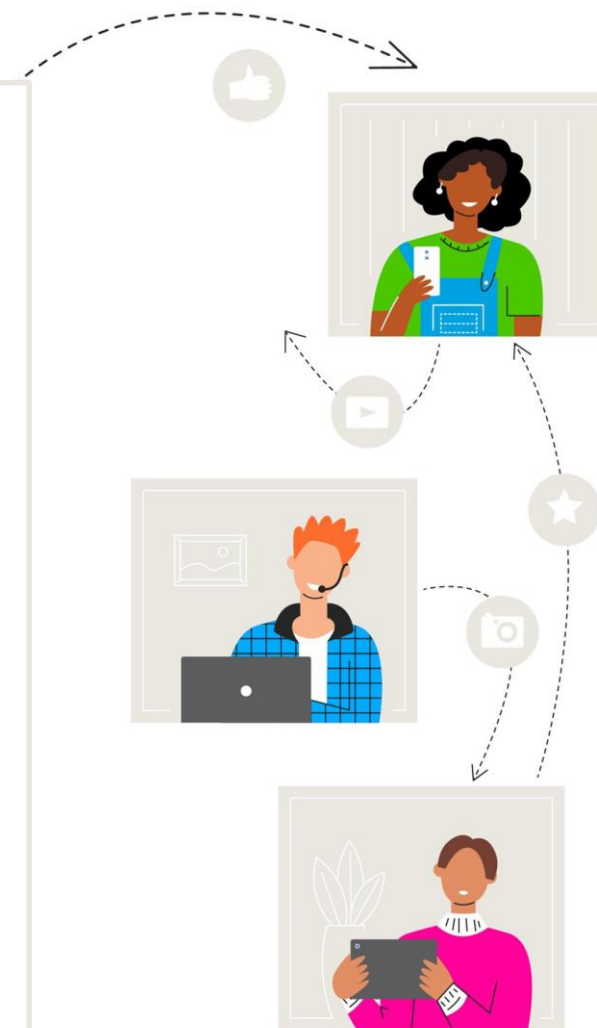
7. Are you REDI?



¿Quieres formar parte del primer y más amplio ecosistema de empresas y profesionales en España en favor de la diversidad e inclusión de las personas LGBTI en el contexto laboral?

Si aún no te has asociado, **[¡consúltanos!](#)** Es muy sencillo y te explicaremos todo lo que necesitas saber.

Nos encantará acompañarte para activar y potenciar un espacio de trabajo más respetuoso, inclusivo y seguro, donde se valore el talento con independencia de su identidad, características sexuales, expresión de género u orientación sexual.



Todos nuestros beneficios, a tu alcance. Are you REDI?

Recursos y conocimiento empieza a trabajar la D&I LGBTI	Formación amplía y consolida tus conocimientos	Asesoramiento personalizado Te acompañamos en tu día a día	Networking y eventos Sácale partido al ecosistema REDI	Difusión y visibilidad Visibilízate y mantente al día
<p>Accede de manera exclusiva a materiales y guías: lenguaje inclusivo, idearios, glosarios, efemérides, argumentarios, etc.</p> <hr/> <p>Trabaja áreas concretas de la D&I LGBTI con nuestros manuales de buenas prácticas 'REDI to Learn'</p> <hr/> <p>Asienta tus conocimientos en pocos minutos con nuestras píldoras e-Learning</p> <hr/> <p>Realiza un autodiagnóstico basado en los principios para empresas de la ONU</p> <hr/> <p>Accede a los últimos estudios e informes</p>	<p>Participa en las Academias REDI, jornadas experienciales dos veces al año con formaciones y actividades lúdicas para la plantilla</p> <hr/> <p>Accede a nuestros seminarios web 'REDI to Learn' para desarrollar estrategias y buenas prácticas concretas</p> <hr/> <p>Amplía el conocimiento de tu organización con nuestro menú formativo: 13 talleres diferentes que se adaptan al journey de cada empresa</p>	<p>Obtén un acompañamiento en el día a día y resolución de consultas con nuestro Help Desk</p> <hr/> <p>Prepárate para cumplir con la Ley 04/2023 ("Ley Trans")</p> <hr/> <p>Obtén soporte para participar en eventos, congresos, índices y candidaturas a premios relacionados con la diversidad LGBTI corporativa</p>	<p>Participa en nuestra comunidad 'REDI to Connect Employees' para empoderar a persona LGBTI empleadas y aliadas</p> <hr/> <p>Comparte tus buenas prácticas en nuestros Chapters sectoriales: sector legal, PYMES, etc.</p> <hr/> <p>Accede a nuestro directorio de más de 250 asociadas con más de 500 contactos corporativos</p> <hr/> <p>Participa como ponente en eventos propios y externos a través de nuestro directorio de Voces Expertas</p> <hr/> <p>Contacta con las redes de empleados LGBTI de otros países</p>	<p>Difunde tus iniciativas en nuestras RRSS, web y Portal</p> <hr/> <p>Usa el logo REDI para tus iniciativas de D&I</p> <hr/> <p>Obtén visibilidad en nuestra web, materiales, memoria anual, RRSS, nota de prensa y eventos REDI</p> <hr/> <p>Mantente al lado de todos nuestros eventos, campañas y buenas prácticas de asociadas con nuestra newsletter</p> <hr/> <p>Participa para formar parte de nuestro listado de personas influyentes TOP LGBTI Líderes España</p>



¡Mira nuestro video corporativo!



RED EMPRESARIAL POR LA
**DIVERSIDAD E
INCLUSIÓN LGBTI**

contacto@redi-lgbti.org